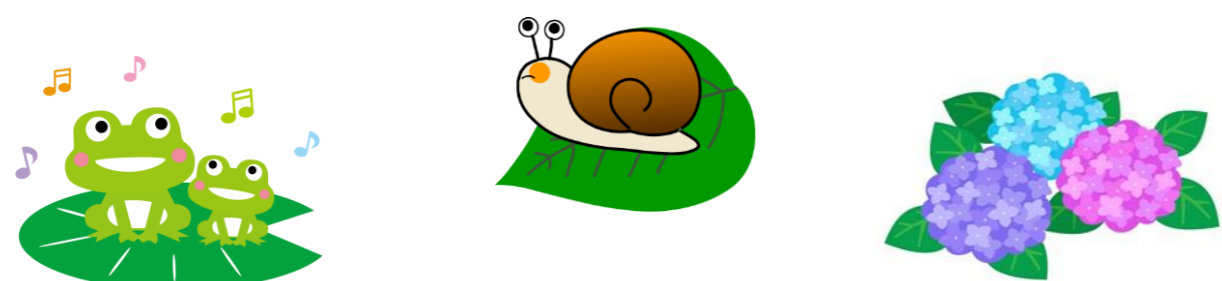
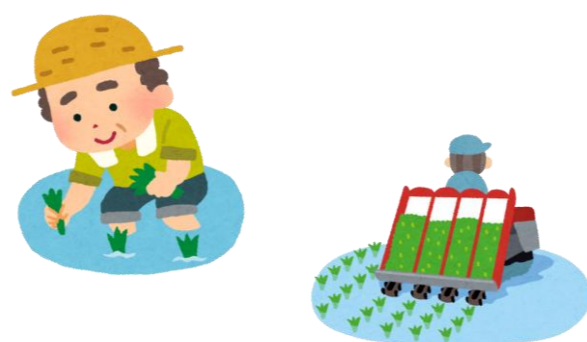


## レクリエーション

### 【絵画教室】

6月の絵画教室はお休みです。  
コロナウイルス感染拡大を受け、密閉・密集・密接を避けた対応が必要と判断しました。安心してまた絵画教室が開催できるようになりましたらご案内致します。



## 法人からのご案内

### 新年度(令和2年)度賛助会員募集中!

「山脈」の設立趣旨に賛同し、私達の活動を応援してくれる方を募集します。一口2,000円で何口でもかまいません。昨年に引き続き、皆様の温かいご理解とご支援を宜しくお願い致します。

賛助会員 年会費 2,000円(一口)

### 山脈ニュースをお届けします

賛助会員になられた方には、毎月、当法人の活動の内容をお伝えする「山脈ニュース」をお届けします。

## 発行

特定非営利活動法人 山脈 理事長 笹澤 繁男

住所：群馬県北群馬郡吉岡町大字南下 983-2(みやま工房内)

電話：0279-54-2947 FAX：0279-54-9171

E-mail：[rep@npo-yamanami.jp](mailto:rep@npo-yamanami.jp)

URL：<http://www.npo-yamanami.jp/>

運営 就労継続支援B型事業所「みやま工房」

就労継続支援B型事業所「麦のゆめ」

多機能型事業所(就労継続支援A型・B型)「キッチンハウスみやま」

多機能型事業所(生活訓練・就労移行支援)「ワークハウスみやま」

グループホーム「ハーモニーやまなみ」1号・2号・3号・4号・5号・6号

(文責：笹澤賢一)

NPO  
法人

# 山脈ニュース

2020年  
6月号

### 特定非営利活動法人山脈は、今後も事業継続の方針です!

新型コロナウイルスの感染拡大の勢いは衰えず世界を巻き込み医療崩壊や経済活動の停滞などが生じています。日本国内でも、4月16日より「緊急事態宣言」が全国に発令され、不要不急の外出控え、密集・密閉・密接の環境となりうる商業施設等に対する休業要請、テレワークなどの在宅勤務による通勤削減などの要請が出され、国民が気持ちひとつで新型コロナウイルスとの長期に渡る戦いに直面しております。

そうした中、医療の最前線に激務に就いている医療従事者の方々をはじめ、ライフラインを始めとする国民生活を維持するために仕事に就かれている方々に心から敬意と感謝を申し上げます。

山脈の運営する障がい者福祉サービス事業につきましても、障がいを持つ利用者の皆様への支援継続の必要性から、この間も事業を継続しており、新型コロナウイルス感染の恐怖の中、職員の皆様の日々の奮闘に対しても重ねて心から敬意と感謝を申し上げます。

今後も山脈は「緊急事態宣言」に基づき群馬県知事または関係自治体より福祉・介護施設等への休業要請がない限り「事業継続」の方針に変わりはありません。

障がいを持つ利用者の皆様にとって、普段の生活を維持することが非常に重要であり、生活のリズムをなるべく崩さず日々を過ごして頂きたいと考えております。また、利用者、ご家族、関係者の皆様に「どんな時でも、山脈は支援をしてくれる」という安心と信頼をお伝えすることになると考えています。

その為、山脈では最大限の感染予防対策に努め、職員が一丸となり事業の継続に努めてまいります。

利用者、ご家族、関係者の皆様のご理解とご協力を宜しくお願いいたします。

### 特定非営利活動法人山脈の新型コロナウイルス感染拡大に関する方針

1. 当法人は、全ての事業所について事業を継続します。但し、群馬県知事または関係自治体より休業要請が発令された場合を除きます。
2. 各事業所は、法人の作成した「新型コロナウイルスの感染に関する予防マニュアル」を遵守し、今後も最大限の感染予防策の徹底に努めます。
3. 利用者の自宅待機や業務の状況により職員体制に余裕が出た場合には、可能な限り事業所の短縮営業を実施し、密集、密閉、密接の環境の回避に努めます。
4. 下記の特別な休暇については、法人にて正職員・パート職員の給与を保障します。
  - ・短縮営業にて休暇が生じた場合
  - ・保育園や小学校の休止により、対象となる子を持つ職員が休暇を必要とした場合
  - ・本人及び同居の家族等の発熱より法人から休暇を要請された場合
  - ・その他、法人がコロナウイルス感染予防に必要な休暇と認めた場合
5. 新型コロナウイルス感染予防のため自宅待機をしている利用者に対しては、可能な限り在宅支援を実施し、利用者の体調確認など状態把握に努めます。
6. 利用者・職員、その家族に「感染を疑われる症状」が発生した場合、事業所の管理者は法人及び関係機関に速やかに報告し、「新型コロナウイルスの感染に関する予防マニュアル」に基づき適切に対応します。また、新型コロナウイルスに関する情報は正確に法人内で共有します。
7. この方針は、「緊急事態宣言」が解除され、安心して利用者の皆様にご利用頂けるようになるまで実施します。

## 令和元年度 特定非営利活動法人山脈 事業報告

### 1. 就労継続支援B型 みやま工房

#### (1) 事業所の状況

給付金収入 63,673,500 円 前年対比 (+34.8%)

人件費 46,121,917 円 前年対比 (▲9.1%)

一般管理費 8,116,760 円 前年対比 (▲14.3%)

#### (2) 利用の状況 定員 20 名 開所日 268 日

述べ利用者数 5,884 名 前年対比 (▲11.3%) 1 日の平均利用者数 22.0 名 前年対比 (▲9.1%)

#### (3) 授産事業の状況

・レアメタル事業 総売上 4,822,035 円 前年対比 (▲19.1%)

・農業事業 総売上 8,860,820 円 前年対比 (▲7.0%)

#### (4) 利用者工賃

総支払工賃額 3,992,670 円 前年対比 (▲21.2%) 月額平均工賃 10,134 円 前年対比 (▲11.4%)

目標工賃(時給) 125 円 < 工賃実績(時給) 178 円

#### (5) 就職の状況

1 名 就職先 就労継続支援A型「ハニービー」 継続中

1 名 就職先 就労継続支援A型「ハニービー」 退職 計 2 名

### 2. 多機能型福祉サービス事業所(就労継続支援A型・B型) キッチンハウスみやま

※令和 1 年 8 月より、就労継続支援A型を開設。多機能型福祉サービス事業所になった。

#### (1) 事業所の状況 (A型・B型合算)

給付金収入 28,840,712 円 前年対比 (▲5.6%)

人件費 30,451,706 円 前年対比 (▲5.5%)

一般管理費 5,694,568 円 前年対比 (0%)

#### (2) 利用者の状況

・A型 定員 10 名 開所日 169 日 (8 か月)

述べ利用者数 475 名 前年実績なし 1 日の平均利用者数 2.8 名

・B型 定員 10 名 開所日 255 日

述べ利用者数 3,346 名 前年対比 (▲20.3%) 1 日の平均利用者数 13.1 名 前年対比 (▲5.1%)

#### (3) 授産事業の状況 (宅配弁当事業)

A型 総売上 3,080,300 円 B型 総売上 24,634,082 円

合計 27,714,382 円 前年対比 (+0.9%)

#### (4) 利用者工賃・賃金

・A型 総支払賃金額 1,736,449 円

月額平均賃金 62,016 円 平均時給 844 円 ※群馬県の最低賃金を保障

・B型 総支払工賃額 5,615,345 円 前年対比 (▲0.7%) 月額平均工賃 27,259 円 前年対比 (+8.5%)

目標工賃(時給)393 円 > 工賃実績(時給)357 円

#### (5) 就職の状況 ※就職実績なし

### 3. 就労継続支援B型 麦のゆめ ※令和 1 年 8 月より、主(榛東)・従(水沢)に事業所となった。

#### (1) 事業所の状況

給付金収入 35,124,480 円 前年対比 (+173.8%)

人件費 34,425,714 円 前年対比 (+58.7%)

### 単年度収支において 3 事業所が赤字に！依然として厳しい経営状況が続く！

一般管理費 5,991,515 円 前年対比 (+39.3%)

#### (2) 利用の状況 (主・従の合計) 定員 20 名 開所日 306 日

述べ利用者数 4,493 名 前年対比 (+154.1%) 1 日の平均利用者数 14.7 名 前年対比 (+110.0%)

#### (3) 授産事業の状況

・製菓製パン事業 (主) 総売上 11,650,680 円 前年対比 (+6.7%) ※榛東村防災備蓄品を含む

・請負作業 (従) 総売上 702,340 円 前年実績なし

#### (4) 利用者工賃

・製菓製パン事業 (主) 総支払工賃額 2,044,012 円 前年対比 (+88.1%)

月額平均工賃 9,687 円 前年対比 (+26.6%)

・請負作業 (従) 総支払工賃額 593,650 円 月額平均工賃 5,207 円 前年実績なし

・全体合計 総支払工賃額 2,637,662 円 月額平均工賃 8,116 円

目標工賃(時給)170 円 > 工賃実績(時給)143 円

#### (5) 就職の状況 就職実績なし

### 4. 多機能型福祉サービス事業所(就労移行支援・生活訓練) ワークハウスみやま

※令和 1 年 8 月、就労継続支援B型を休止し、就労移行支援を開設

#### (1) 事業所の状況 (生活訓練、就労継続支援B型、就労移行支援の合計)

給付金収入 30,177,109 円 前年対比 (▲12.2%)

人件費 27,759,462 円 前年対比 (+19.4%)

一般管理費 6,506,346 円 前年対比 (+24.2%)

#### (2) 利用の状況 定員 (就労移行支援 10 名、生活訓練 10 名) 開所日 280 日 (生活訓練)

※令和 1 年 7 月まで就労継続支援B型 14 名

就労移行支援 (開所日 180 日) 述べ利用人数 774 名 1 日の平均利用者数 4.3 名 前年実績なし

生活訓練 述べ利用人数 1,512 名 前年対比 (+6.9%) 1 日の平均利用者数 5.4 名 前年対比 (+10.2%)

就労継続支援B型 (開所日 100 日) 述べ利用者人数 1,186 名 1 日の平均利用者数 11.9 名

#### (3) 授産事業の状況と工賃

・請負作業を主とする事業 総売上 2,524,694 円 総支払工賃 622,539 円

・中川長寿センターの売店を主とする事業 総売上 3,657,835 円 総支払工賃 403,376 円

#### (4) 就職の状況 就職実績なし

### 5. 共同生活援助(介護サービス包括型) ハーモニーやまなみ

#### (1) 事業所の状況

給付金収入 36,936,750 円 前年対比 (+12.4%)

人件費 29,803,480 円 前年対比 (▲5.8%)

一般管理費 4,321,625 円 前年対比 (+14.1%)

#### (2) 利用の状況 ※1 日の平均利用

・1 号 (定員 7 名) 平均利用 6.8 名 前年対比(+1.5%) 利用率 96.5%

・2 号 (定員 7 名) 平均利用 6.6 名 前年対比(▲5.8%) 利用率 94.9%

・3 号 (定員 4 名) 平均利用 3.6 名 前年対比(+9.1%) 利用率 89.3%

・4 号 (定員 6 名) 平均利用 5.3 名 前年対比(+6.0%) 利用率 89.1%

・5 号 (定員 6 名) 平均利用 4.7 名 前年対比(▲14.6%) 利用率 77.6%

・6 号 (定員 7 名) 平均利用 6.5 名 前年対比(+14.0%) 利用率 92.5%

・全体 (定員 37 名) 平均利用 33.4 名 前年対比(+0.6%) 利用率 90.4%